




Le harcèlement scolaire ...

Benoit Galand
La Louvière – Octobre 2017



Réseau Prévention Harcèlement





La victime
provoque ce
qui lui arrive

Ça a toujours
existé, on n'y
peut rien

Il faut punir
sévèrement ou
exclure les
harceleurs

On ne peut rien
contre l'effet de
groupe

Croyances et mythes

L'intimidation
fait partie d'un
développement
personnel
normal

Ça forge le
caractère

Cela fera de
lui un homme

Le cyber-
harcèlement ne
concerne pas
l'école

Première partie

Comprendre le phénomène du harcèlement



Définition > formes > dynamique > chiffres >
conséquences > les freins > la loi > tous concernés

Témoignage

V une jeune fille de 16 ans, avec des résultats scolaires très bons dans l'enseignement général. En début d'année scolaire, V était très amie avec une fille de sa classe, L, elles ont passé beaucoup de temps ensemble. V est une jeune fille assez charismatique, (...) et elle est très appréciée des autres élèves et de ses professeurs. Petit à petit, V a commencé à entendre des bruits de couloirs à son sujet, des confidences qu'elle avait uniquement confiées à son amie. Des propos déformés, exagérés, blessants et humiliants. Dans un même temps, L s'éloignait de plus en plus de V et se regroupait souvent avec les autres filles de la classe, sans inclure V. De jours en jours, V s'est sentie observée, moquée, avec des chuchotements dès qu'elle parlait ou se déshabillait en cours de gym. Au bout de plusieurs jours, V s'est aperçue que des photos circulaient sur les réseaux sociaux, des photos modifiées, retouchées, qui touchaient à son intimité. Victime pendant des semaines de moqueries, d'insultes, de messages Facebook, de la part des autres filles de sa classe, V s'est écarté des réseaux sociaux et n'est plus allée à l'école. La jeune fille de 16 ans était en dépression et a été hospitalisée en psychiatrie pendant plusieurs mois.

Qu'est-ce que le harcèlement scolaire ?

Actes négatifs multiples (souvent de formes variées) délibérément dirigés contre une ou plusieurs personnes qui en souffrent et ne voient pas comment y mettre fin.

⊙ Trois éléments :

- le caractère **intentionnel** (ce n'est pas un accident)
- la **répétition** des faits (pas un incident isolé)
- **un déséquilibre de pouvoir** entre les protagonistes (peu ou pas de réciprocité)

⊙ Ce n'est pas la forme ou le contenu d'un comportement qui définit le harcèlement, mais **la nature de la relation** entre les protagonistes.

⊙ Le harcèlement peut avoir lieu :

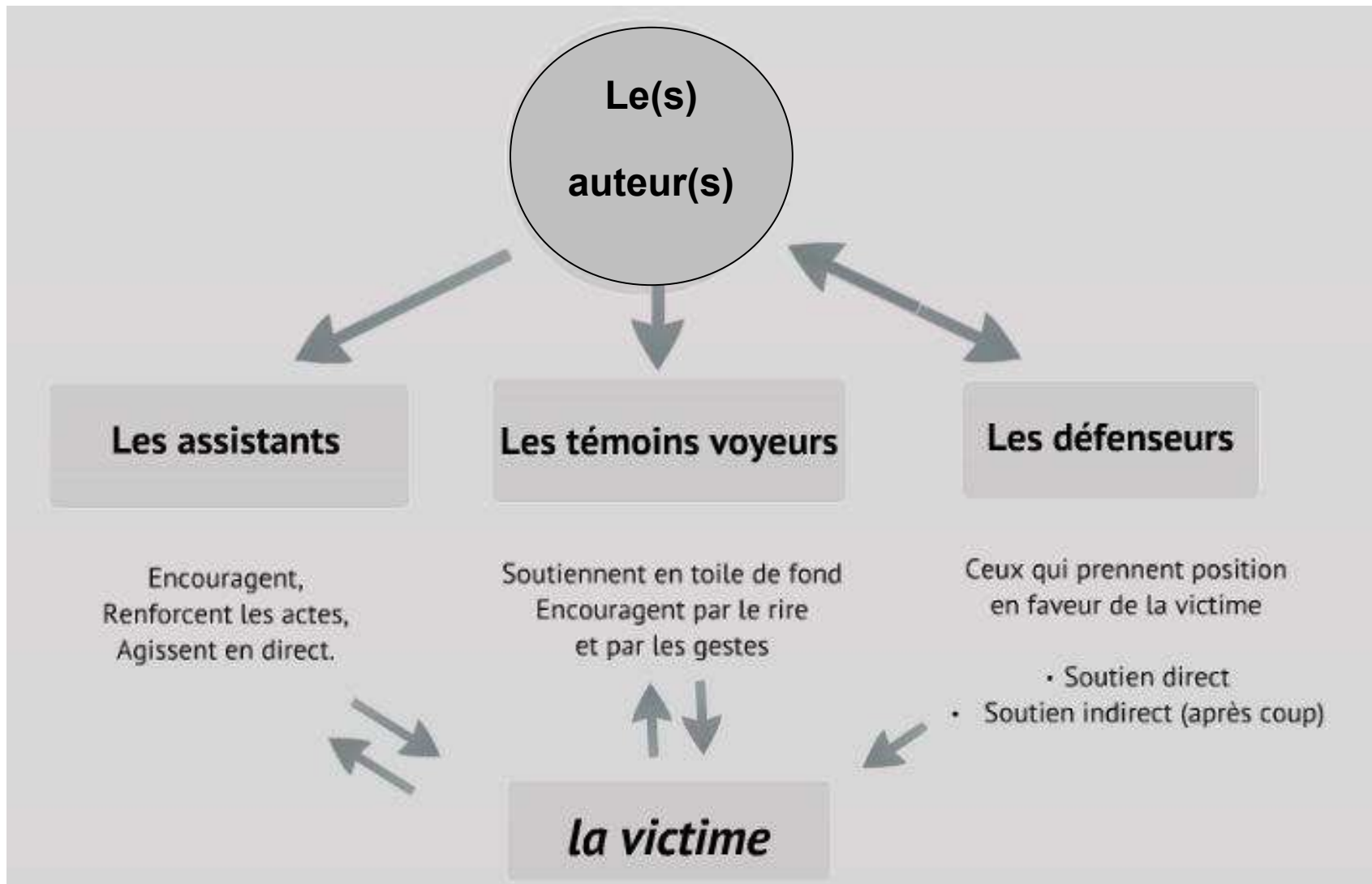
- Entre élèves
- Entre membres de l'équipe éducative
- Entre élèves/parents et membres de l'équipe éducative

Quelles sont les formes de harcèlement?

- **Physique** : frapper, faire mal, pousser, bousculer, ...
- **Verbale** : se moquer, insulter, injurier, menacer, dénigrer, ...
- **Sociale** : lancer des rumeurs, provoquer une dispute, ignorer, exclure du groupe, ...
- **Cyber** : via internet/téléphones portables : menacer, insulter, propager des rumeurs, dénigrer, poster des photos humiliantes, inciter à la haine, ...
- **Sexuelle** : insultes sexistes, attouchements, se montrer violent dans les relations amoureuses, ...
- **Discriminatoire** : tout comportement physique ou verbal blessant, dégradant, humiliant fondé sur le sexe, l'orientation sexuelle, la religion, la race, le handicap, l'origine culturelle, familiale, ...
- **Matérielle** : dégradation, vol, racket, ...

Le harcèlement peut combiner différentes formes.

Comprendre > Le schéma du Harcèlement



Le harcèlement n'est pas seulement un problème interpersonnel.

Témoignage

"Tu sers à rien ! T'es moche ! Va te faire refaire la face ! T'as pas d'amis !" A force d'être critiquée sans cesse, j'ai fini par croire que je n'étais pas comme eux, que je n'étais "pas normale". On me l'a souvent dit. J'étais la seule dans la classe à être traitée ainsi. (...) Je me sentais sale, rejetée, laide, puante, chiante. Quand je regardais mon reflet dans le miroir, j'avais l'impression qu'il mentait : l'image qu'il renvoyait de moi était trop belle pour être vraie. (...) J'avais l'impression de vivre dans une forêt où seule compte la loi du plus fort. Aucune autre règle n'existait. Il n'y avait pas de justice. (...) Le professeur parlait et j'étais dans un autre monde. Je criais à l'aide mais il ne m'entendait pas. Je ne suivais pas son cours tellement j'étais en détresse. (...) J'étais toute seule car la menace était forte pour tout le monde : "soit tu tapes dans le sac, soit tu es ce sac !". La seule personne qui pouvait m'accepter, c'était ma chambre. (...) J'étais comme morte. Le monde vivait. Les autres personnes poursuivaient leur vie quotidienne. Sous le choc, je ne bougeais plus, comme un poisson mort dans l'océan, les yeux ouverts, tétanisée. (...) La souffrance augmente le désespoir. Au plus tu es désespéré, au plus la mort devient belle. (...)

Les victimes

- ⊙ Toute différence « visible » par rapport aux autres élèves du groupe peut être prétexte à du harcèlement.
- ⊙ Facteurs de risque:
 - Isolement social à l'école (vis-à-vis des pairs et des enseignants)
 - Confiance en soi fragilisée, difficultés émotionnelles



⇒ Mais le harcèlement aggrave ces facteurs !

Les auteurs de harcèlement

- ⊙ Recherchent le pouvoir et la **dominance** (> besoin d'une victime) .
- ⊙ Y gagnent souvent une forme de **popularité**, de statut, de **prestige**, d'influence sociale sur le groupe.
- ⊙ Sont renforcés par l'absence de réaction des témoins (ou leur éventuel soutien).
- ⊙ Éprouvent des **difficultés** avec leur propre vulnérabilité (durs, peu empathiques, peu ouverts à la remise en question).

Le cyber-harcèlement



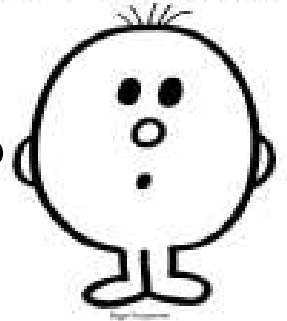
- ③ La plupart des victimes de cyber-harcèlement sont aussi victimes de harcèlement en face-à-face. Les interlocuteurs se connaissent.
- ③ Le cyber-harcèlement a souvent un effet **amplificateur** (permanence, caractère public, absence de contrôle des adultes, commentaires et “likes”, etc.).
- ③ Le cyber-harcèlement concerne aussi l'école pour les répercussions que cela peut avoir en son sein.

Témoignage

« C'est difficile à expliquer, hein. On a l'impression de l'intérieur que ça se voit mais en fait, ça ne se voit pas, parce qu'on est tellement à essayer de masquer qu'on longe les murs. [...] Tout est fait pour ne pas attirer l'attention. Je n'intervenais jamais, je ne répondais que quand on me le demandait en cours. [...] Je pense qu'on n'attire pas l'attention donc le prof ne peut pas le voir s'il n'est pas plus au courant que ça. [...] Donc, les choses se font quand même discrètement et à la limite, c'est peut-être bizarre à dire, mais je pense qu'on souhaite que ça ne soit pas plus vu. Donc on ne cherche pas non plus à ce que le prof le voit. Donc je vais dire, à la limite, qu'ils me fassent chier en dehors du regard du prof, me convenait aussi. [...] Parce que c'est un regard...une humiliation en plus. »

Comprendre > la loi du silence

Pourquoi les victimes n'en parlent pas?



- ⊙ Souvent, le jeune cherche d'abord à régler le problème seul.

- ⊙ Pourquoi n'en parlent-ils pas à leurs enseignants ?
 - « Ça ne va rien arranger! »
 - « Risque de faire pire que mieux. »

- ⊙ Pourquoi n'en parlent-ils pas à leurs parents ?
 - Honte et culpabilité
 - Peur de faire de la peine
 - Peur des réactions des parents

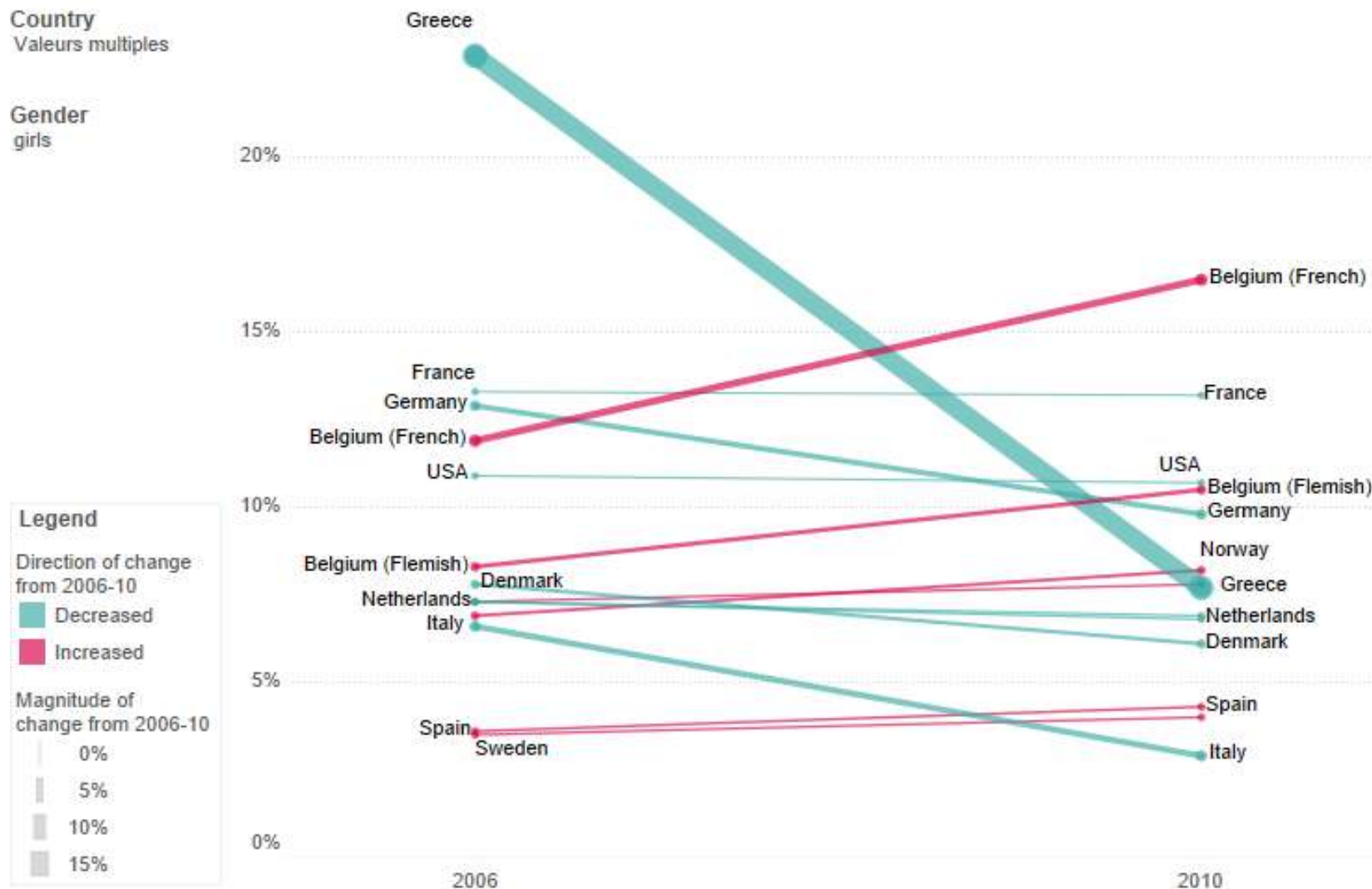
Comprendre > les chiffres > les filles

Prevalence of frequent bullying victimisation among young people

Young people were asked how often they had been bullied at school in the past couple of months. Response options ranged from "I was not bullied at school in the past couple of months" to "several times a week". The findings presented here show the proportions who reported being bullied at least twice a month at school in the past couple of months. Data shown are controlled for age and SES.

Country
Valeurs multiples

Gender
girls



Source: Health Behaviour in School-aged Children (HBSC). World Health Organization Collaborative Cross-national study. <http://www.hbsc.org>

Comprendre > les chiffres > les garçons

Prevalence of frequent bullying victimisation among young people

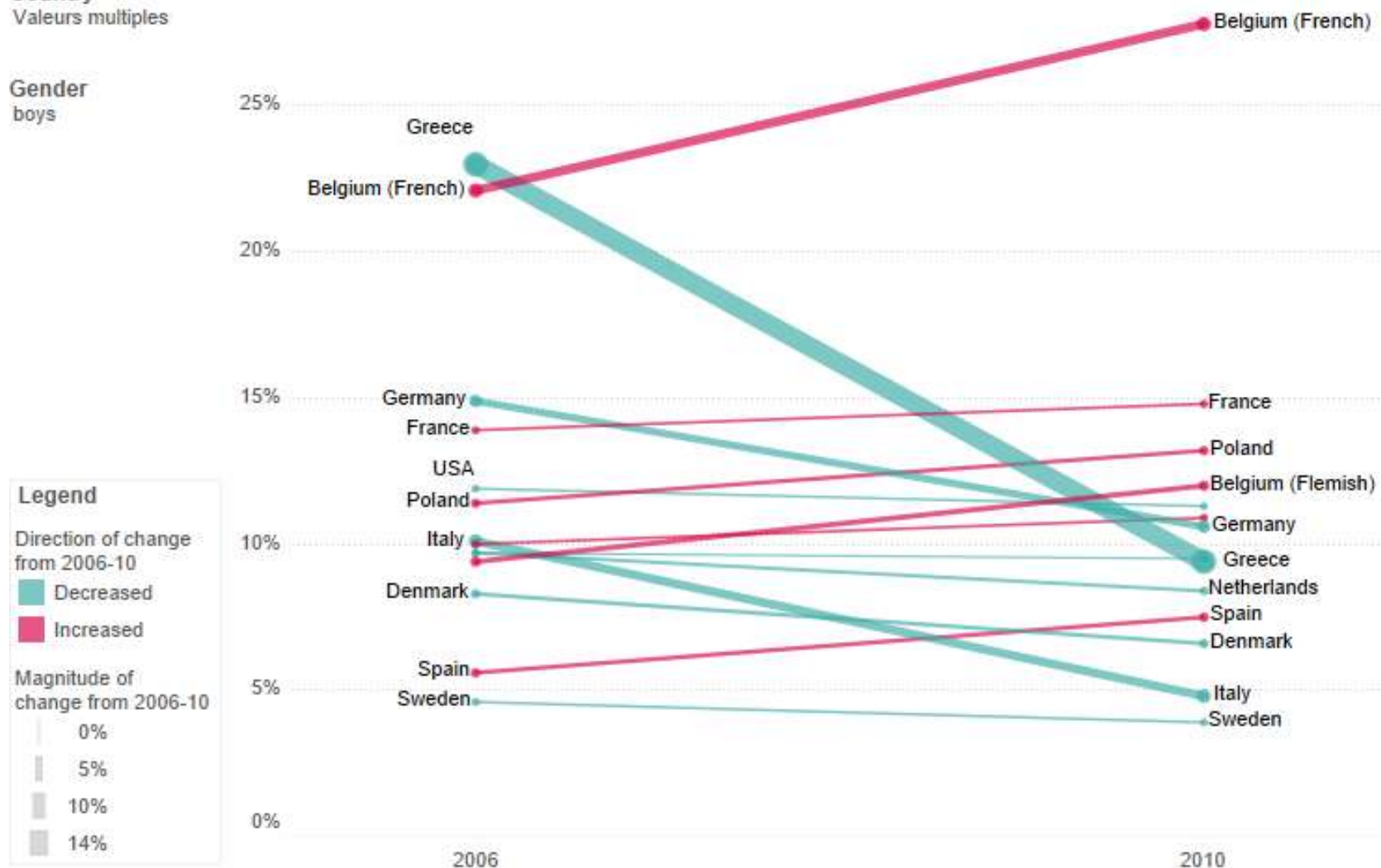
Young people were asked how often they had been bullied at school in the past couple of months. Response options ranged from "I was not bullied at school in the past couple of months" to "several times a week". The findings presented here show the proportions who reported being bullied at least twice a month at school in the past couple of months. Data shown are controlled for age and SES.

Country

Valeurs multiples

Gender

boys



Source: Health Behaviour in School-aged Children (HBSC). World Health Organization Collaborative Cross-national study. <http://www.hbsc.org>



Quelles sont les conséquences?

⊙ Pour les victimes

- Détresse émotionnelle, dépression, anxiété, repli sur soi, somatisation, troubles alimentaires, voire tentative de suicide.
- Parfois absentéisme, baisse de résultats.

⊙ Pour les auteurs

- Sentiment d'impunité, verrouillage de l'empathie.
- Vécu scolaire négatif, risque d'évolution vers d'autres conduites à risque.
- Si agressions répétées dans la durée et dans plusieurs milieux de vie : risque d'échec scolaire et délinquance.

Comprendre > les conséquences

⊙ Pour les témoins

- Se sentent mal à l'aise (peur des représailles ou d'être considérés comme des « balances »)
- Insécurité, stress, perception négative de l'école

⊙ Pour les adultes

- Indignation, impuissance, injustice
- Frustration, désenchantement professionnel

⊙ Pour l'école

- Loi du silence
- Loi du plus fort
- Non-assistance à personne en danger

Le harcèlement peut avoir des conséquences importantes.



Des lois, des règles !

- Article 10 de la Convention européenne des droits de l'homme.
- Article 19 de la Constitution belge
- Article 442 bis du Code pénal
- Décret « Missions » (1997)
- Décret Discriminations Positives (1998)

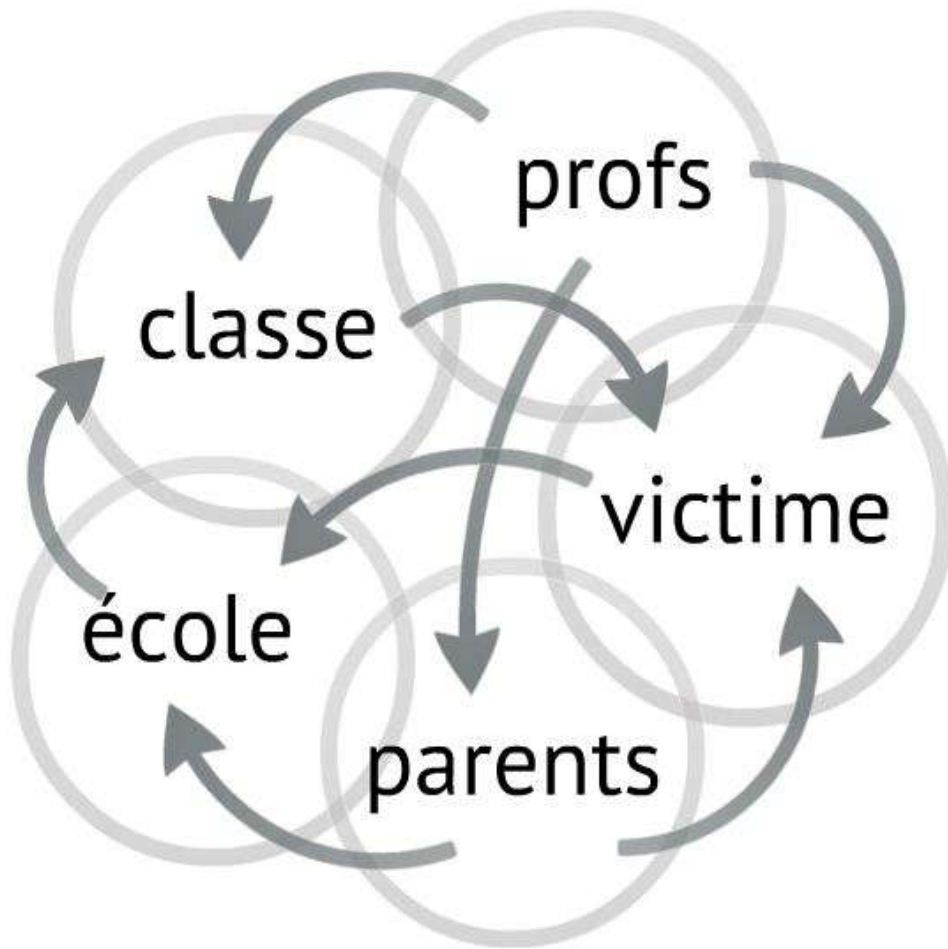
Le harcèlement est puni par la loi
et l'école a le devoir de le combattre.

Pourquoi le harcèlement est-il si difficile à prendre en charge?

- ⊙ Sortis de leur contexte, la plupart des actes peuvent **paraître anodins** aux yeux d'un observateur adulte (accumulation !).
- ⊙ Les faits se passent souvent dans **des lieux peu supervisés**.
- ⊙ Les victimes **se confient peu** ; les témoins n'informent quasi jamais les adultes de l'école.
- ⊙ Phénomène de groupe avec une **invisible visibilité**
- ⊙ **Déni ou minimisation** :
 - Mythes et croyances
 - éléments de preuve peu tangibles.
 - « Ce n'est pas mon rôle de me préoccuper de la qualité des relations entre élèves » ...



Comprendre > tous concernés



**Pour démêler tout
ça, une seule
solution : le travail
en équipe !**

Deuxième partie

Repérer
Agir
Prévenir



Introduction > Repérer > Agir > Equipes éducatives > Victimes > Témoins
> Parents > Prévenir > Ressources

Comprendre > tous concernés

Le regard des jeunes sur le positionnement des adultes

« Comment réagiraient les adultes si vous leur annonciez être victime de harcèlement? »

C'est la question que nous avons posée aux ados d'une maison de jeunes.

Leur réponse est sans concession...

https://youtu.be/8JB_AU9-SdQ



help helene



Le harcèlement n'est **pas uniquement un problème**, c'est **aussi une occasion** de travailler le vivre ensemble à l'école, l'éducation à la citoyenneté, les compétences socio-émotionnelles...



Repérer Agir Prévenir > repérer



Comment repérer le harcèlement?



⊙ Chez la victime :

Tout changement d'attitude, de comportement ou de résultats scolaires (perte de confiance et d'estime de soi, hypersensibilité, absences répétées, retards, incapacité de se concentrer...)

⊙ Dans le groupe :

Pressions, dénigrements, moqueries, accusations, rejet social, comportements non verbaux...

⇒ Il est indispensable de croiser les informations (procédures de signalement,...)

Agir avec discernement

1. Éviter les pièges, les erreurs de jugement :
 - Déni (de tous : directions, enseignants, parents, etc.)
 - Croyances et mythes
 - Ne pas agir sous le coup de l'émotion
 - Ne pas rester seul(e)
2. Protéger la victime et arrêter les comportements de harcèlement (approche "relationnelle" et/ou "disciplinaire")
3. Sensibiliser les témoins, le(s) auteur(s) et la victime
 - Travailler la prise de conscience, l'empathie et la réparation avec le groupe des auteurs et des témoins
 - Travail éducatif

Pour les équipes éducatives

Face à une situation de harcèlement, que faire ?

- Entendre et reconnaître la détresse/vécu/ressenti de la victime.
- Analyser la situation de façon globale, en prenant en compte les différentes personnes impliquées.
- Intégrer la victime dans la recherche de solutions.
- Assurer un suivi dans la durée – persévérer.

Il n'y a pas UNE bonne solution,
à nous d'en inventer une ensemble pour chaque
situation.

Pratiquement

- a) présence vigilante et bienveillante des adultes dans les lieux où prend souvent place le harcèlement
- b) système de règles et de sanctions cohérents (entre adultes, avec les valeurs de l'école, avec les objectifs pédagogiques) ; réaction ferme en cas de harcèlement avéré (les punitions traditionnelles et leur gradation risquent d'être insuffisantes vis-à-vis des harceleurs)
- c) modèles que proposent les enseignants à travers leurs interactions avec les élèves, relations plus ou moins hiérarchiques qu'ils instaurent et climat plus ou moins compétitif qu'ils promeuvent dans les classes
- d) curricula visant le développement de compétences socio-émotionnelles
- e) favoriser les contacts positifs avec des pairs pro-sociaux
- f) implication des familles
- g) accompagnement des victimes

Quelques ressources ...

Numéros

École et parents: 0800/ 95 580
Assistance écoles : 0800/ 20 410
Écoute enfants : 103

Livres

« Intimidation, Harcèlement » F. Saint-Pierre

« Ne te laisse pas faire! » E. Piqué

Max & Lili : « Lili est harcelée à l'école » D. de Saint Mars & S. Bloch

Brochure



Sites

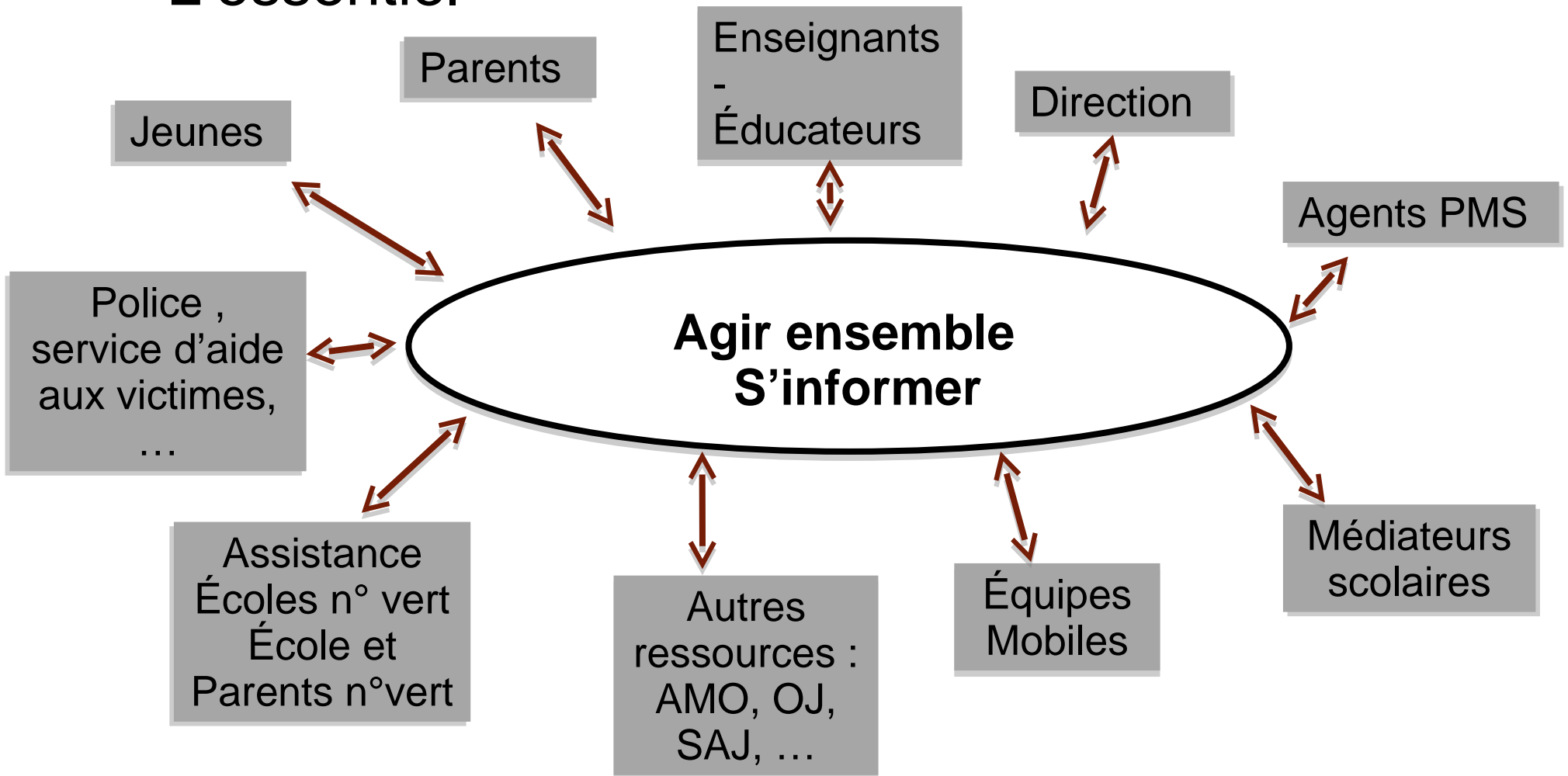
www.enseignement.be/harcelement

www.reseau-prevention-harcelement.be

www.agircontrelharcelementalecole.gouv.fr

Agir pour intervenir

L'essentiel



Face à une situation de harcèlement que faire?

- Trois critères pour évaluer son action :
 - **Sécurité**
 - **Confiance**
 - **Intégration**

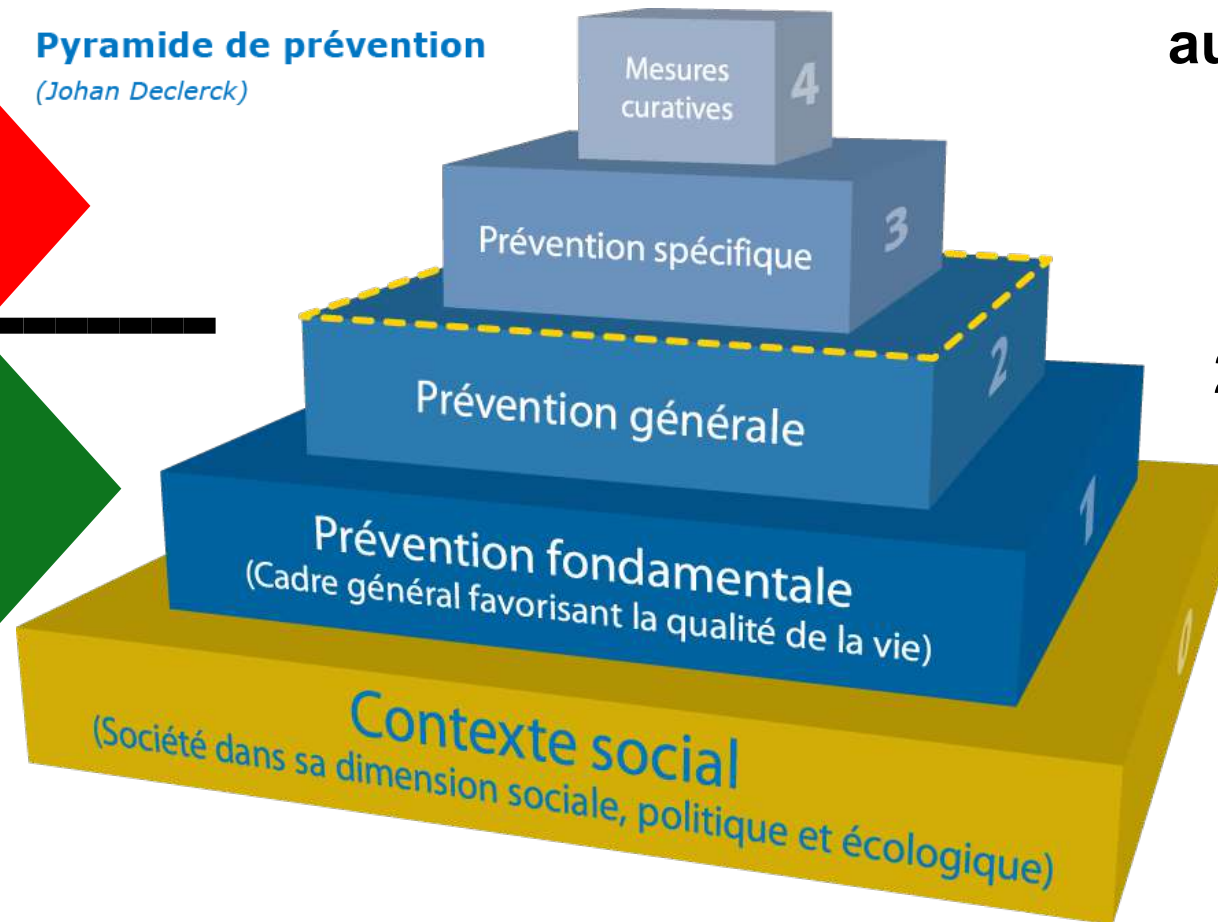


La pyramide de prévention

Pyramide de prévention
(Johan Declerck)

**Orientation
problèmes**

**Orientation
bien-être**



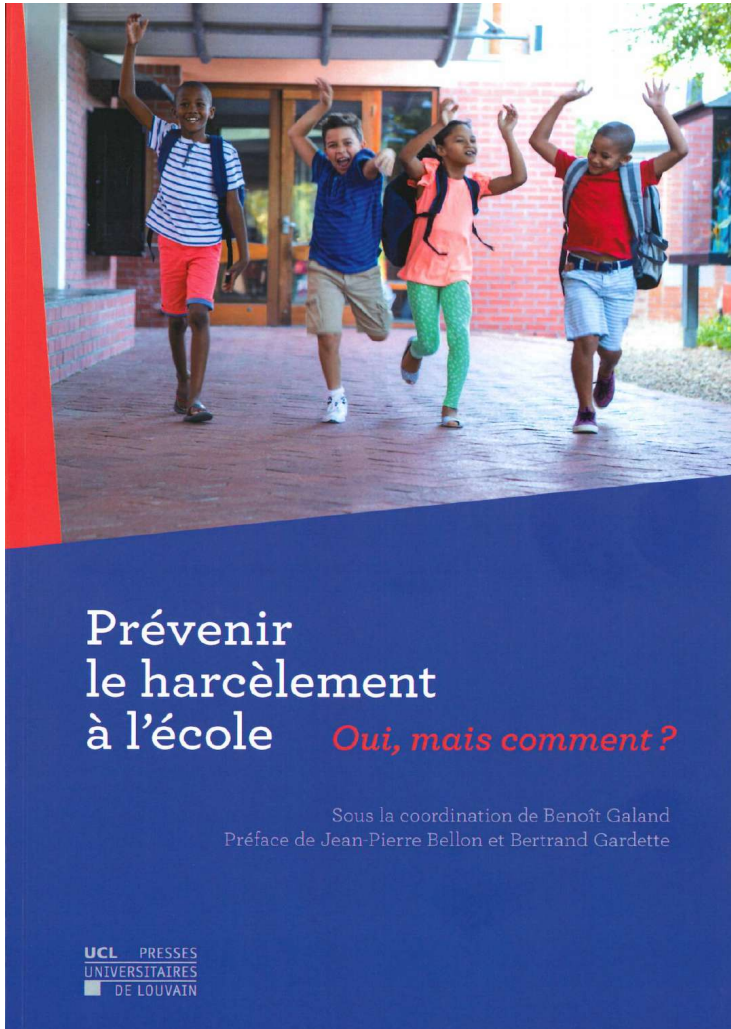
**4 Remédier
aux problèmes**

**3 Réduire
les risques**

**2 Développer
les CSE**

**1 Qualité de
vie**

Réseau prévention harcèlement



Paru en avril 2017 :

Prévenir le harcèlement à l'école.

Oui, mais comment ?

Sous la coordination de Benoît Galand

Préface de Jean-Pierre Bellon et Bertrand Gardette

Presses universitaires de Louvain

ISBN : 978-2-87558-524-0

<http://pul.uclouvain.be/book/?gcoi=29303100829330>

<http://www.i6doc.com/fr/book/?gcoi=28001100148420>

Conditions d'efficacité

- Partir de la demande de l'école plutôt que d'un programme « clé sur porte »
- Analyse concertée de la situation
- Travailler l'adhésion de l'équipe éducative : communication, procédure de décision collective, groupe de pilotage, cavenas clair et structurant, tableau de bord, ...
- Rôle crucial du soutien et de l'accompagnement des équipes, relation de confiance avec intervenant « extérieur »

Références

- Beaumont, C., Galand, B. & Lucia, S. (dirs.) (2015). *Les violences en milieu scolaire : définir, prévenir, réagir*. Québec : Presses de l'université de Laval.
- Galand, B., Dernoncourt, O. & Mirzabekiantz, G. (2009). Caractéristiques relationnelles et émotionnelles des auteurs et des victimes de violences à l'école. *Revue suisse des sciences de l'éducation*, 31, 33-56.
- Galand, B. & Hospel, V. (2013). Peer Victimization and School Disaffection: Exploring the Moderation Effect of Social Support and the Mediation Effect of Depression. *British Journal of Educational Psychology*, 83, 569-590.
- Galand, B., Hospel, V. & Baudoin, N. (2014), Prévenir le harcèlement via les pratiques de classe? Une étude multiniveaux. *Revue Québécoise de Psychologie*, 35(3), 137-156.
- Galand, B. & Tolmatcheff, C. (2016). Filles et garçons face au harcèlement à l'école : deux réalités différentes ? *International Journal on School Climate and Violence Prevention*, 1, 34-64.
- Jimerson, S.R., Swearer, S.M., & Espelage, D.L. (2009). *Handbook of bullying in schools: an international perspective*. Abingdon, England: Routledge.
- Reijntjes, A., Kamphuis, J. H., Prinzie, P., & Telch, M. J. (2010). Peer victimization and internalizing problems in children: A meta-analysis of longitudinal studies. *Child Abuse & Neglect*, 34(4), 244-252.
- Ttofi, M. M., Farrington, D. P., Lösel, F., & Loeber, R. (2011). The predictive efficiency of school bullying versus later offending: A systematic/meta analytic review of longitudinal studies. *Criminal Behaviour and Mental Health*, 21(2), 80-89.

**Merci pour votre
attention !**

Quelle serait selon vous l'action prioritaire à
mettre en place dans votre école ?

Avez-vous des
questions ?



Contact : reseau.prevention.harcelement@gmail.com

Témoignage

Gaspard, 11 ans, se fait régulièrement rabrouer par de nombreux d'élèves de sa classe. Gaspard essaye de s'imposer par des réactions qui suscitent la lassitude des autres enfants (ex. : parler fort, se mêler de tout, avoir toujours quelque chose à rajouter, ...). A la moindre occasion, d'autres élèves le rabaissent en l'insultant, en le dénigrant, en le repoussant, en le frappant, ... Afin d'y remédier, la directrice a décidé de scinder la classe, pour écarter les « noyaux durs ». Aujourd'hui, Gaspard se prépare à partir en voyage scolaire pour quelques jours. L'institutrice a demandé aux enfants de faire des groupes pour les chambres. Personne ne se propose pour aller avec Gaspard, qui se retrouve une nouvelle fois mis à l'écart.